

Pytania MSG -1

Handel zagraniczny pozwala aby dochód do podziału był wyższy od dochodu wytworzonego

A/ wtedy gdy eksport przewyższa import

B/ gdy import przewyższa eksport

C/ gdy dzięki importowi w kraju będą dostępne dobra nie mogące być w nim wytworzone

Działalność usługową odróżnia od działalności produkcyjnej to że

A/ działalność ta nie ma związku z produkcją

B/ Działalność ta skierowana jest na zaspokojenie potrzeb konsumpcyjnych

C/ Działalność ta może służyć produkcji i konsumpcji, ale nie prowadzi bezpośrednio do powstania dobra materialnego

Teoria przewagi względnej jest w stosunku do teorii przewagi absolutnej

a/ teorią opisującą szerszy zakres warunków dla korzystnej wymiany towarowej

b/ teorią wskazującą że mechanizm powstawania korzyści przy wymianie opartej na przewadze absolutnej nie może funkcjonować

c/ teorią uwzględniającą większą ilość czynników produkcji

d/ teorią sprzeczną

Teoria względnej obfitości czynników produkcji

a/ abstrahuje od cen czynników produkcji

b/ jest rozwinięciem klasycznej teorii przewagi względnej

c/ jest zaprzeczeniem teorii przewagi względnej

Teoria skali produkcji pozwala

a/ uzasadnić ekonomiczną celowość każdej wymiany w której teoria kosztów komparatywnych nie ma zastosowania

b/ wyjaśnić korzyści wymiany handlowej mogące wystąpić również gdy przed podjęciem wymiany nie wystąpiły warunki wynikające z przewagi względnej

c/ zrozumieć tylko mechanizm inicjowania wymiany w przemyśle przetwórczym

Uzasadnieniem wymiany wewnątrzgałęziowej jest:

a/ dostosowanie oferty do zróżnicowanych preferencji odbiorców

b/ przede wszystkim zróżnicowanie kosztów względnych wynikające z różnej obfitości czynników produkcji i różnych uwarunkowań produkcji w poszczególnych krajach a również sprostanie zróżnicowanym wymaganiom odbiorców

c/ możliwość zwiększenia produkcji skutkująca w uzyskaniu efektów skali oraz dopasowanie oferty do różnych preferencji odbiorców

Inwestycje bezpośrednie jako forma MDG różnią się od portfelowych tym że

a/ nie wiążą się z zakupem papierów wartościowych

b/ dotyczą inwestycji – zakupu majątku produkcyjnego w kraju lokaty

c/ służą stworzenia przez inwestora własnego przedsiębiorstwa produkcyjnego, usługowego w kraju lokaty kapitału lub przejęcia kontroli nad istniejącym przedsiębiorstwem w tym kraju

d/ Dotyczą jedynie stworzenia własnego przedsiębiorstwa w kraju lokaty

Inwestycje portfelowe są jako forma MDG

a/ krótkookresową lokatą kapitału

b/ lokatą kapitału w celu osiągnięcia zysku i zapewnieniu zmniejszenia ryzyka inwestycyjnego

c/ lokatą polegającą na zakupie akcji przedsiębiorstw

d/ lokatą w papiery wartościowe bez względu na cel tej lokaty (w tym także w celu przejęcia kontroli nad emitentem tych walorów)

Międzynarodowy obrót usługami dotyczy:

a/ tylko usług związanych z działalnością produkcyjną (np. licencje , usługi techniczne)

b/ Wszelkich usług świadczonych przez zagraniczne firmy i organizacje na rzecz instytucji o kapitale krajowym

c/ Wszelkich usług na rzecz przedsiębiorstw instytucji działających w kraju przez firmy z zagranicy

Międzynarodowy obrót usługami

A/ stanowi nikły procent obrotu towarowego ale o dużej dynamice

B/ stanowi znaczący udział w MDG w tym w eksporcie do Kr

C/ stanowi część wymiany towarowej

Obrót towarowy między krajami wykazuje dynamikę

A/ wyższą niż dynamika PKB

B/ zbliżoną do dynamiki PKB

C/ niższą niż dynamika obrotu usługami ale wyższą od dynamiki inwestycji bezpośrednich

Teoria opóźnienie naśladowczego odnosi się do wymiany

a/ wewnątrzgałęziowej

b/ dotyczącej jedynie najbardziej innowacyjnych branż

c/ związanej z sekwencyjnym pojawianiem się strumienia wymiany towarowej w związku z wyprzedzeniem czasowym możliwości produkcyjnych nowego towaru przez wcześniej pojawiający się popyt i dotyczy jedynie produktów najbardziej skomplikowanych technologicznie

d/ w zakresie nowych produktów, których zakup może być zrealizowany przynajmniej w początkowym okresie jedynie na drodze importu z kraju który wcześniej rozpoczął produkcję

Jeżeli całkowite koszty produkcji kg soli i kg cukru są we Francji równe a w Luxemburgu oba koszty są trzy razy wyższe to wymiana w zakresie tych produktów

a/ nie ma ekonomicznego uzasadnienia

b/ może zachodzić zgodnie z zasadą kosztów względnych

c/ może zachodzić zgodnie z zasadą kosztów absolutnych

d/ może zachodzić na zasadzie specjalizacji produkcji prowadzącej do powstania efektów skali

Przyjmując dane z poprzedniego pytania (całkowite koszty produkcji kg soli i kg cukru są we Francji równe a w Luxemburgu oba koszty są trzy razy wyższe) do wymiany mogłoby dojść w przypadku importu do Luxemburga zarówno cukru i soli z Francji

a/ w zamian za towary bezwzględnie droższe we Francji niż w Luksemburgu

b/ w zamian za towar który w Luxemburgu produkowany jest w stosunku do kosztu cukru 2 razy drożej, a we Francji dwa razy taniej.

c/ w zamian za towar który w Luxemburgu produkowany jest w stosunku do cukru 3 razy taniej a we Francji dwa razy droższe

	Cukier	sól	krawaty	klej do znaczków
Francja	1EUR	1	0,5	2
Luksemburg	3	3	6	1

Pytania MSG-2

Cło w funkcji fiskalnej najczęściej występuje w stosunku do

- a/ towarów powszechnego użytku
- b/ towarów luksusowych
- c/ towarów niebezpiecznych
- d/ towarów niezbędnych z punktu widzenia potrzeb konsumpcyjnych i inwestycyjnych
- e/ towarów zaspokajających potrzeby o niskim priorytecie społecznym

Terms of trade określa zmianę w efektach uzyskiwanych z wymiany towarowej w związku z

- a/ ogólną zmianą cen na rynkach światowych
- b/ inflacją
- c/ tendencją zmian cen towarów eksportowanych i importowanych
- d/ zmianą sytuacji na rynkach światowych

Cła oprócz funkcji fiskalnej mają funkcję

- a/ ochrony rynku krajowego przed niebezpiecznymi towarami
- b/ ochrony krajowego rynku pracy
- c/ ochrony rodzimych branż przed konkurencją zagraniczną
- d/ stymulacji wymiany międzynarodowej

Incydencja cel polega na :

- a/ obniżaniu stawek celnych
- b/ stosowaniu cel mieszanych
- c/ ustalaniu cel optymalnych
- d/ obniżaniu cen eksportowych dla zredukowania ograniczającego wpływu cel na import

Cło jest podstawowym instrumentem polityki handlowej z zakresu

- a/ instrumentów taryfowych
- b/ instrumentów parataryfowych
- c/ instrumentów pozataryfowych

Ogólną tendencją zmian w światowej polityce handlowej jest

- a/ ograniczanie roli instrumentów pozataryfowych
- b/ wzrost znaczenia cel i spadek wagi ograniczeń pozataryfowych
- c/ liberalizacja obrotów handlowych poprzez obniżanie cel i instrumentów parataryfowych
- d/ liberalizacja obrotów poprzez uzgadnianie obniżki cel i eliminację stosowania instrumentów pozataryfowych

Uzyskanie korzystnego terms of trade jako efektu wprowadzenia cel importowych możliwe jest przez:

- a/ każdy kraj uczestniczący w wymianie towarowej
- b/ kraje importujące tylko towary wysoko przetworzone
- c/ kraje eksportujące jedynie rzadkie dobra, których ceny na rynku światowym mają tendencję rosnącą
- d/ kraje będące głównym światowym importerem dobra na które nakładane jest cło

Cło jest instrumentem o charakterze

- a/ administracyjnym
- b/ rynkowym
- c/ fiskalnym, podobnym do podatków
- d/ specyficznym stosowanym jedynie dla ochrony gospodarki krajowej przed zagraniczną konkurencją

Efektom nałożenia cel importowych jest:

- a /zawsze zmniejszenia wolumenu importu w zakresie dóbr objętych cłem
- b/ polepszenie relacji cen dóbr importowanych do cen krajowych towarów substytucyjnych
- c/ na ogół wystąpienie w krótkim okresie społecznych strat netto w kraju importującym
- d/ zawsze wystąpienie w krótkim okresie społecznych strat netto w kraju importującym

W zakresie ograniczeń ilościowych obecnie stosowaną formą są

- a/ ograniczenia będące suwerenną decyzją państwa importującego
- b/ ograniczenia w wyniku decyzji jedno i dwustronnych
- c/ograniczenia typu kontyngent ilościowy

Standardy techniczne, sanitarne i podobne są skutecznym instrumentem polityki handlowej gdyż:

- a/mogą być wynikiem suwerennych decyzji poszczególnych krajów
- b/ nie kłócą się z wymianą opartą na kosztach komparatywnych
- c/ w sposób przewidywalny ograniczają napływ towarów z zagranicy

Dumping jest korzystny:

- a/zawsze z punktu widzenia krótkookresowych interesów nabywców i interesów kraju importującego towar
- b/ może być korzystny dla nabywców, kraju importującego , zaś nigdy nie jest korzystny dla producentów krajowych
- c// może być korzystny dla nabywców, kraju importującego , zaś nigdy nie jest korzystny dla producentów krajowych towarów substytucyjnych

Dobrowolne ograniczenia eksportowe są instrumentem polityki handlowej o charakterze:

- a/ ograniczenia ilościowego podejmowanego w wyniku jednostronnej decyzji państwa eksportera
- b/narzędzia zakazanego przez umowy międzynarodowe
- c/ dwu lub wielostronne porozumienia państw

Wspólną cechą cel i ograniczeń ilościowych jest:

- a/ podobieństwo skutków jakie wywołują -przesunięcie produkcji w skali świata z bardziej efektywnych podmiotów do mniej efektywnych
- b/możliwość ich stosowania w wyniku suwerennych decyzji poszczególnych państw
- c/ to że należą do narzędzi taryfowych

Jeżeli krzywa popytu krajowego przecina się z krzywą podaży krajowej przy cenie odpowiadającej poziomowi ceny światowej to:

- a/ istnieje potrzeba ochrony rynku krajowego przed napływem tańszych towarów z zagranicy

b/ dla pobudzenia eksportu korzystne byłyby działania państwa np. w zakresie ulg podatkowych dla eksporterów

c/ rynek krajowy jest opanowany przez produkty zagraniczne

W jakiej sytuacji nałożenie cel ochronnych na import nie wywoła efektu protekcyjnego:

zaznacz wszystkie zjawiska prowadzące do takiej sytuacji:

a/ brak realnych możliwości podjęcia (rozszerzenia) produkcji krajowej, b/ zbyt niska bariera celna, c/sztywna podaż względem ceny d/ wysoka elastyczność cenowa podaży, e/spadek popytu krajowego na towary obłożone cłem wynikający z poza cenowych uwarunkowań, f/ nastąpił znaczący spadek ceny światowej g/ eksporter zastosował skuteczne subsydiowanie eksportu, kraj importujący nałożył wysokie cło na komponent importowany, służący produkcji krajowej

Straty nie kompensowane korzyściami z wprowadzenia cel importowych w kraju importera to:

a/ utracone korzyści konsumenta – brak możliwości zakupu tańszego produktu krajowego, dodatkowe koszty produkcji w kraju

b/ wzrost kosztów na kolejną jednostkę produktu krajowego, straty konsumentów wynikające z niemożliwości zaspokojenia popytu w poprzedniej wielkości (ze względu na wzrost cen)

c/ dodatkowe wydatki z budżetu wywołane większymi kosztami odpraw celnych, straty producentów zmuszonych podjąć działania dostosowawcze do nowych warunków działania

Subsydia (dopłaty do produkcji krajowej) polegają na

a/ wydatkach budżetowych zapewniających producentom krajowym uzyskanie wyższego zysku na jednostkę produktu wskutek możliwości sprzedaży produktu po wyższej cenie

b/ zrefundowaniu producentom krajowym części kosztów i w ten sposób poprawienia ich sytuacji konkurencyjnej względem producentów zagranicznych

c/ stworzeniu większej motywacji do produkcji na eksport

Ssubsydia eksportowe to dopłaty do :

a/ produkcji krajowej udzielane w stosunku do każdego producenta krajowego uruchamiane z myślą o skłonieniu go eksportu

b/ produkcji wykonywanej na eksport, uruchamiane jedynie w stosunku do zrealizowanego eksportu

c/ każda dopłata refundująca część kosztów produkcji dla stworzenia możliwości eksportowych

Dla zwiększenia konkurencyjności produkcji krajowej stosowanie subsydiów w stosunku do produkcji krajowej jest korzystniejsze od stosowania cel bo:

a/ może nie tylko chronić producentów krajowych przed zagrażającym ich produkcji napływem dóbr z import ale też oddziaływać proeksportowo nie powodując strat konsumentów na skutek wzrostu cen

b/ daje podobne efekty ale nie wymaga podnoszenia podatków

c/ nie powoduje powiększenia kosztów produkcji

1/ Efekt redystrybucyjny ceł wwozowych polega na:

- a/ zmniejszeniu dochodów eksporterów zagranicznych i wzroście dochodów krajowych konsumentów
- b) / zmniejszeniu dochodów eksporterów zagranicznych i wzroście dochodów budżetu państwa
- c/ wzroście wydatków konsumentów w zakresie oznaczającym wzrost dochodu krajowych producentów (redystrybucja dochodu w kierunku konsumenci-
producenti krajowi , zysk =strata

2/ Efekt fiskalny nałożenia ceł importowych to :

- a/ zasilenie budżetu cłami, których ciężar ponoszą konsumenci, (dochód –zysk = strata) czy cała strata jest zyskiem nie bo koszt poboru ceł
- b/ zasilenie budżetu z tytułu ceł oznaczających dodatkowe obciążenie zagranicznych producentów
- c/ wszelkie dodatkowe wpływy do budżetu

3/ Efekt protekcyjny to

- a/wzrost produkcji krajowej
- b/ wzrost produkcji krajowej oznaczający pokrycie przez konsumentów dodatkowych kosztów produkcyjnych – strata konsumentów nie równoważona żadnym dochodem

4/ Efekt konsumpcyjny cła – utracone korzyści to :

- a/ dodatkowe wydatki konsumentów
- b/ niezrealizowany popyt (strata konsumentów pusta)
- c/ dodatkowe korzyści konsumentów

Straty: dodatkowe koszty czyli pusta strata

Niezaspokojony popyt

Straty równoważone korzyściami

Wydatek konsumentów pokrycie cła = dochód budżetu (nie musi być równe bo koszt poboru i mniejsza korzyść z tej samej sumy bo niższa efektywność

Wydatek konsumentów = zysk producentów

2/ Funkcje ceł to:

- a/ f.ochronna i fiskalna
- b/ funkcja ochronna i protekcyjna
- c/ funkcja fiskalna i redystrybucyjna

3/Czysta funkcja fiskalna ceł to na pewno sytuacja:

- a/ nałożenia cła wywozowego na dobro, które nie może być produkowane w kraju
- b/ nałożenie ceł wwozowych na dobra nie mogące być produkowane w kraju

a/ przy niskim ciele i dużej wadze kraju w światowym odbiorze importowanych dóbr

b/ przy niskim ciele i dużej wadze kraju w światowym odbiorze importowanych dóbr, a także przy niskiej cenowej elastyczności popytu

c/ przy niskim ciele i dużej wadze kraju w światowym odbiorze importowanych dóbr, a także przy wysokiej cenowej elastyczności popytu(tak

10/ Wzrost ceny dóbr produkowanych w kraju jako efekt obłożenia tych dóbr (lub ich substytutów) cłem importowym jest wywołane przy braku wystąpienia incydencji

a/ koniecznością dostosowania ceny krajowych dóbr do ceny dóbr z importu

b/ brakiem możliwości dostatecznego wzrostu podaży krajowej bez wzrostu ceny

c/ brakiem możliwości dostatecznego wzrostu podaży krajowej bez wzrostu ceny oraz chęcią realizowania dodatkowych zysków przez dotychczasowych producentów krajowych.

c/ nałożenie ceł wwozowych na dobro o podstawowym znaczeniu dla gospodarki kraju

4/ Zagrożeniem ustanowienia ceł wywozowych w funkcji ochronnej jest:

- a/ petryfikacja niskiej konkurencyjności gospodarki krajowej,
- b/ nierówna redystrybucja dochodów – budżet i producenci krajowi zyskują więcej niż tracą konsumenci
- c/ petryfikacja niskiej konkurencyjności gospodarki krajowej w przypadku braku aktywnej polityki państwa na rzecz zdynamizowania chronionych cłem przemysłów

5/ Z punktu widzenia ogólnoświatowej racjonalności gospodarczej stosowanie ceł :

- a/ stanowi deformację rzeczywistych uwarunkowań racjonalnego podziału pracy w długim okresie
- b/ nie ma znaczenia na racjonalność struktury wymiany handlowej
- c/ stanowi deformację racjonalnego podziału pracy w okresie stosowania ceł ale może doprowadzić do nowego w pełni racjonalnego (z punktu widzenia kosztów alternatywnych) podziału pracy

6/Stosowanie ceł wwozowych w każdym kraju oznacza:

- A/ dodatkowe wpływy do budżetu z ceł i podatków pośrednich
- B/ dodatkowe wpływy do budżetu z ceł i podatków bezpośrednich
- C/ dodatkowe wpływy do budżetu z ceł
- D/ zawsze stratę konsumentów i zagranicznych producentów towarów obłożonych cłem

7/ Wprowadzenie cła na towar importowany wywołuje stratę konsumentów:

- a/ tylko w sytuacji kiedy w efekcie wrasta cena dóbr importowanych , a producenci krajowi nie są w stanie zaspokoić popytu nawet oferując dobro po wyższych cenach
- b/ tylko w sytuacji kiedy cło przełoży się na wzrost ceny dóbr importowanych
- c/ zawsze

8/ Incydencja ceł jest dla kraju który wprowadził cło na importowane dobro jest:

- a/ korzystne bo korzystnie zmieniają się terms of trade
- b/ korzystne bo konsumenci nie ponoszą strat
- c/ korzystnie bo konsumenci realizują popyt w poprzedni zakresie bez dodatkowych nakładów a państwo uzyskuje dodatkowe wpływy budżetowe i korzystnie zmieniają się terms of trade

9/ Incydencja ceł jest wysoce prawdopodobna

<p>0/MERKANTYLIZM XVI w – Monarchie absolutne</p> <hr/> <p>1/Przewaga absolutna II połowa XVIIIw</p> <hr/> <p>2/Przewaga względna a/ klasyczne ujęcie przewaga w jedn.fiz I połowa XIXw b/ ujęcie pieniężne stawki płac, kurs</p> <hr/> <p>3/Teoria dostępności czynników produkcji pracy i kapitału II połowa XXw</p> <hr/> <p>4/ Teoria korzyści skali II połowa XXw</p>	<p>Gromadzenie zapasów kruszcu przez kraj z nadwyżką eksportu Korzyść jednostronna Wywóz nadmiaru produktów</p> <hr/> <p>Kraje specjalizują się w produkcji towarów wytwarzanych taniej niż zagranicą Kraje objęte tą specjalizacją mogą w sumie wytworzyć więcej produktów i w zależności od relacji wymiennej w różnym stopniu dzielić się nadwyżką</p> <hr/> <p>Specjalizacja może dotyczyć towarów względnie taniej produkowanych w danym kraju. Obustronne korzyści z hz powstają także w relacjach między dwoma krajami z których jeden produkuje wszystkie towary drożej</p> <hr/> <p>Kraje specjalizują się w produktach kapitałochłonnych lub pracochłonnych w zależności od tego który z czynników produkcji jest obfitszy w danym kraju</p> <hr/> <p>Wystarczającą przesłanką do podjęcia handlu zagranicznego jest możliwość osiągnięcia w wyniku dodatkowej produkcji na eksport obniżenia kosztów wytwarzania – efekty skali</p>	<p>Teoria podporządkowana potrzebom władzy absolutnej – gromadzenie zapasów kruszców</p> <hr/> <p>Teoria prawdziwa obejmująca jednak tylko wąski zakres warunków w których celowy jest hz</p> <hr/> <p>Teoria rozszerza zakres warunków korzystnej wymiany na sytuacje różnic względnych w nakładach niezbędnych do wytworzenia produktów. Różne koszty alternatywne</p> <hr/> <p>Teoria uszczegóławia i modyfikuje warunki korzystnej wymiany włączając analizę dodatkowego czynnika produkcji kapitału</p> <hr/> <p>Uchylenie założeń o stałości kosztów produkcji Podjęcie wymiany handlowej nie tylko wynika z istniejących różnic w kosztach, ale jest czynnikiem wywołującym ich zmiany – zjawisko wymiany wewnętrzzgałęziowej</p>
<p>5/ Teoria opóźnienia naśladowczego (cykl życia produktu) lata 60te XXw</p>	<p>Czynnikiem wywołującym część strumienia wymiany jest różnica czasowa w dostępności technologii warunkującej wytworzenie nowych produktów</p>	<p>Uwzględnienie w wymianie towarowej jako czynnika sprawczego dostępności technologii- o wymianie decyduje nie tylko poziom kosztów produktów standardowych ale postęp techniczny - przodownictwo w zakresie innowacji produktowych</p>

Międzynarodowa Działalność Gospodarcza „MDG”

Procesy gospodarcze wykraczające poza granice gospodarek narodowych
Trans-graniczna działalność gospodarcza

Międzynarodowa Wymiana
Efektów Działalności Gospodarczej

Eksport, Import
USŁUG

Eksport, Import
TOWARÓW

Międzynarodowe transfery
Czynników Produkcji

Pracy

Ziemi

Kapitału:
- Inwestycje bezpośred.
- portfelowe
- inne ruchy kapitału:
transfery walutowe
interwencyjne, kredyty

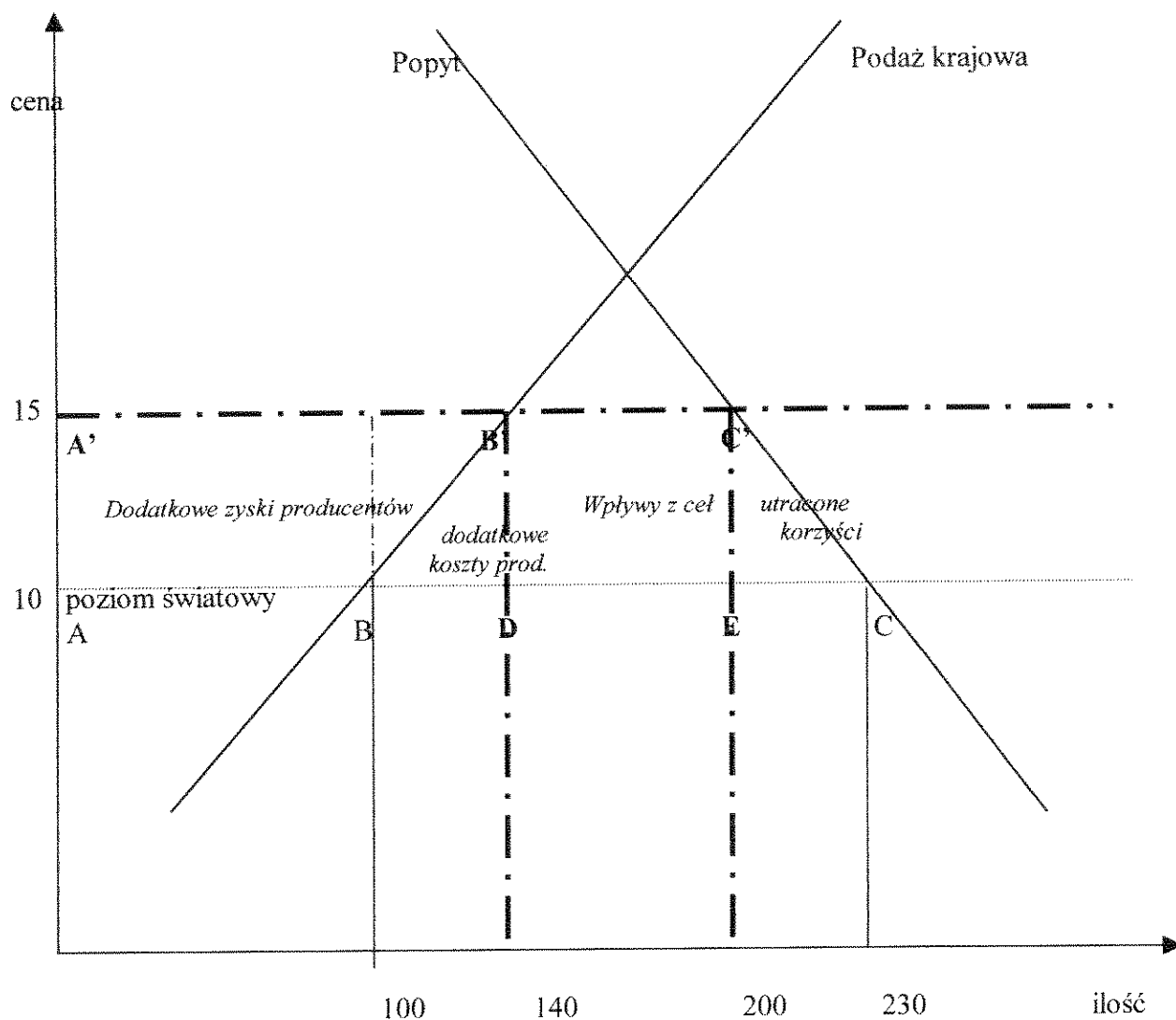
Współdziałanie niezależnych własnościowo organizmów gospodarczych w oparciu o **Strategiczne Porozumienia**

Wspólne B+R

kooprodukcja

Marketing

Korzyści z cła

**Po wprowadzeniu cła -50%**

cena rośnie z 10 do 15,

produkcja krajowa z 100 do 140,

import spada z 130 do 60

konsumenci zakupując 200 sztuk wydają o 1000 jednostek pieniężnych więcej w

stosunku do wydatku na zakup tej ilości przed wprowadzeniem ceł,

jednocześnie nie mogą zaspokoić swoich potrzeb w takim stopniu jak przed

wprowadzeniem ceł – **utraczone korzyści**

Dodatkowe wydatki poniesione przez konsumentów przy zakupie 200 sztuk – są przechwytywane przez :

- 1/ krajowych producentów $140 \times 5 = 700$
- 2/ budżet państwa $60 \times 5 = 300$

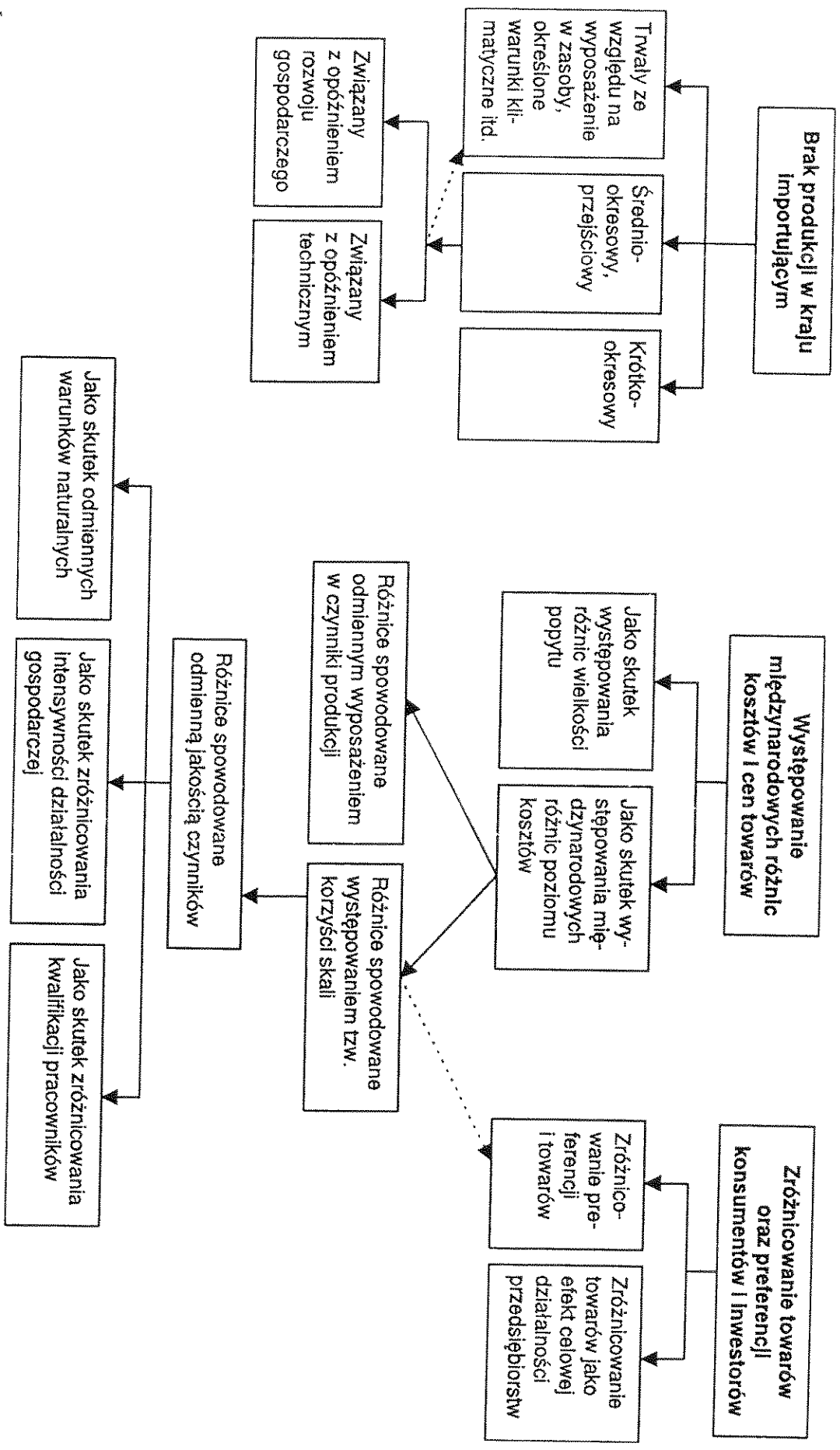
Ad1/krajowi producenci – dodatkowe zyski: 5 jednostek na każdym wyrobie z dotychczas produkowanych 100 sztuk i odpowiednio mniej na każdej z dodatkowych 40 sztuk. Odpowiednio mniej bo produkcja dodatkowej ilości wymaga podjęcia produkcji przez kolejnych coraz droższych producentów. Część z wydatków konsumentów, które odpowiadają prostokątowi AA'B'D jest wykorzystywanych przez producentów krajowych na pokrycie dodatkowych kosztów produkcji. Nie ma tu więc mowy o redystrybucji dochodów – strata (wydatek) konsumenta nie przeobraża się w zysk producenta krajowego. Wydatek ten oznacza natomiast poniesienie dodatkowego kosztu społecznego – oznacza czystą stratę społeczną

2/ Cło nakładane na towary importowane stanowi efekt fiskalny wpływa do budżetu strata konsumenta przeradza się w dochód państwa

Ogólnie więc nałożenie ceł w kraju małym (mały udział w światowym popycie na importowane dobro) skutkuje zwiększonymi wydatkami konsumentów i redystrybucją ich na rzecz producentów, budżetu państwa, a w części oznaczającymi poniesienie strat społecznych – dodatkowe koszty produkcji utracone korzyści .

Duży kraj ma możliwości zrównoważenia strat pustych ustalając cło na poziomie optymalnym skłaniającym importerów do obniżek ceny eksportowej i w ten sposób uzyskując korzyści terms of trade.

Rysunek 4.1
Główne przyczyny rozwoju eksportu



Źródło: Opracowanie własne na podstawie: H. Hesse, *Hypotheses for the Explanation of Trade between Industrial Countries*, Gustav Fisher Verlag, Tübingen 1994; J. Misala, *Teorie międzynarodowej...*, iw.